

MONTÁŽNÍ NÁVOD TECHNICKÉ PODMÍNKY STAVEBNÍ PŘIPRAVENOST systém Vario



Komínový systém je dodáván jako stavebnice, která se sestavuje dle montážního návodu. Montážní návod je součástí každé ucelené dodávky komínového systému. Komíny CZ, varianta Vario je určen pro všechny druhy paliv, pro spotřebiče s přirozeným tahem spalin. Montáž komínového systému provádějte dle tohoto návodu pro zajištění správné funkčnosti komínového tělesa. Důsledně dodržujte platné stavební normy.

Záruka na komínové těleso je garantováno při dodržení tohoto montážního návodu a technických podmínek pro výstavbu a používání komínového systému Komíny CZ.

Montážní postup:

Do 1.tvárnice vyřízneme otvor pro osazení odvětrávací mřížky o rozměru 150x150 mm. Tento otvor musí být vždy nad úrovní konečné úpravy podlahové plochy pro zajištění správné funkčnosti vnitřního obvodového odvětrání. V případě, že 1.tvárnice není osazena na úroveň čisté podlahy, je jí možné vyplnit betonovou směsí do potřebné výšky. Tvárnici osadíme do připraveného maltového lože a vodováhou zkontrolujeme svislost a vodorovnost. Na dno tvárnice umístíme zakládací patku s odvodněním.

Pro osazení dvířkové tvarovky je třeba ve tvárnici vyříznout otvor pro osazení dvířek o rozměru 335x185 mm. Samotná dvířka se osazují až po finální úpravě komínu. Spojovací tubus dvířek se spojí se šamotovou tvarovkou kamnářským tmelem, který je součástí dodávky. Zároveň také slouží ke spojení poslední vložky a konusu.

Mezi horní hranou tvarovky KZD a spodní hranou vyříznuté tvárnice musí zůstat dilatační mezera alespoň 10 mm. Při řešení kontrolního otvoru v půdní oblasti musí zůstat dilatační mezera 30 mm.

Poté do vnitřního otvoru tvárnice umístíme izolační rohož opatřenou výstupy. Výstupy slouží k vystředění vložky v komíně. Výška výstupů na izolaci: 200mm-výška 10mm, 180mm-výška 20mm, 160mm-výška 30 mm.

Izolaci v místě otvorů je nutné přiloženým nožem odstranit. Následně dle potřeby osadíme tvarovku KZK nebo vložky dle potřeby. Pro tvarovku KZK vyřízneme dostatečný otvor pro osazení čelní desky. Mezi horní hranou tvarovky KZK a spodní hranou vyříznuté tvárnice musí zůstat dilatační mezera alespoň 50mm. Čelní desku je možné rozměrově upravit. Součástí balení čelní desky jsou zubové držáky, které zabraňují jejímu zapadnutí do komínu. Vývod tvarovky KZK nesmí nikdy být vytvořen přes roh tvárnice. Dále plynule postupujeme s výstavbou komínu. Tvárnice spojujeme pomocí tmelu FT. Jejich vnitřní část opatříme izolační rohoží s výstupy dle průměru vnitřní vložky. Spalinovou cestu stavíme z keramických vložek KV, které spojujeme pomocí tmelu Rudomal.

POZOR NA SHODNOST ORIENTACE OTVORŮ V TVÁRNICI, PRSTENCI A KRYCÍ DESCE-viz. možné osazení tvárnice na následující straně.

Menší otvor o průměru 110mm, větší o průměru 135mm.

Spojování jednotlivých dílů sestavy:

Pro spojování vložek se používá tmel Rudomal. Tmel je nutné nanést po celé ploše spojovaného zámku v dostatečné míře, přebytečný tmel se setře a spára se uvnitř vyhladí. Orientace zámku vložek je vždy "po vodě". Komínové tvárnice se spojují pomocí speciálního tmelu FT, který se musí rozprostřít v celé ploše spáry v takové míře, aby se po usazení jednotlivých dílů tmel vytlačil ven ze spáry.

Nadstřešní část komínu

1. Omítnutá varianta.

Komínové těleso je až po vršek vystaveno z tvárnic. Tento typ nadstřešní části se musí povrchově upravit.

2.Systém TOP.

Jedná se o systém prstenců, spojují se pomocí tmelu FT a i zde se musí rozprostřít v celé ploše spáry v takové míře, aby se po usazení jednotlivých dílů tmel vytlačil ven ze spáry. Přebytečný tmel je ideální nechat zavadnout a poté pouze mechanicky odstranit.

3. Obezdnění za pomoci krákorcové desky.

Komín se staví běžným postupem z tvárnic. V podstřešní části se mezi spoj 2 tvárnice osadí krákorcová deska, která slouží k vynesení obezdívky. Komín je ukončen nerezovou krycí deskou. Další info na podrobném návodu pro tento typ komínu.

4. Nerezový nástavec

Na komínové tvárnice se osadí nerezová přechodová deska a poté se osadí nerezové díly systému Nerezo 3V. Další info na podrobném návodu pro tento typ komínu.

Statické zajištění komínu

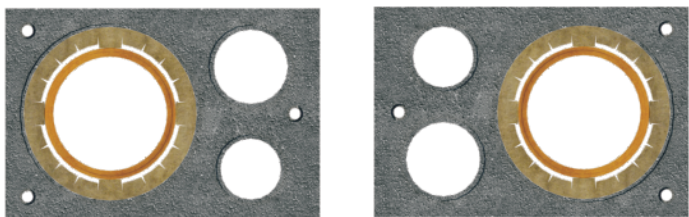
Při výšce nadstřešní části nad 1,5m se musí použít sada výztuže komínu, která se aplikuje po celé délce komínu. Výztuž se musí zapustit do základu a osazuje se na sucho.

Při výšce nadstřešní části nad 2,5m se musí provést individuální statické posouzení a návrh výztuže !!.

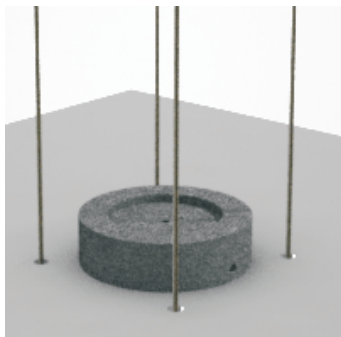
Závitové tyče se spojují pomocí prodloužené matice systémem kontra matice, aby nedošlo k samovolnému povolání spoje. Ukončení výztuže proběhne tak, že se zkrátí a poté se maticí s podložkou utáhne.

Ukončení komínu

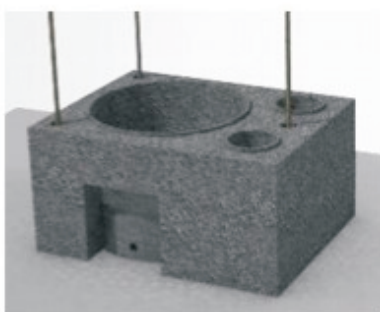
Po dosažení potřebné výšky se jako poslední prvek osadí koncová tvárnice, nebo prsteneček, které jsou označeny barevným pruhem. Tento prvek nemá zámky (u prstenců). Pomocí tmelu FT připevníme krycí desku. Poslední vložka KV se délkově upraví tak, aby byla o cca 60mm vyšší, než horní hrana krycí desky. Na ní se připevní nerezový konus kamnářským tmelem. Mezi deskou a konusem musí zůstat odvětrávací mezera min. 20mm.



Možné osazení otvorů a komínů



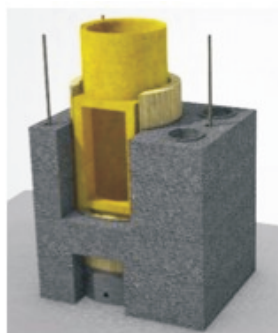
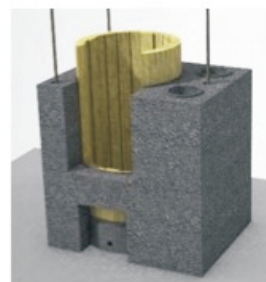
Osazení jímky



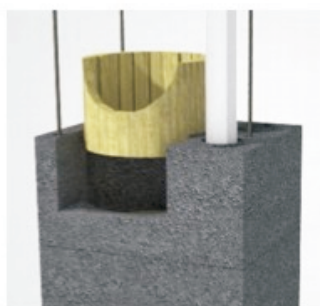
Otvor pro mřížku



Aplikace tmelu



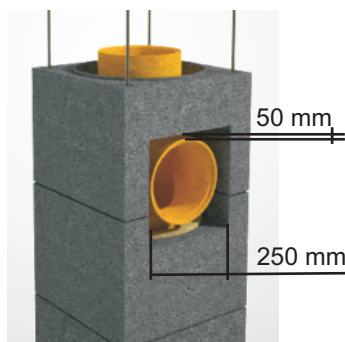
Osazení dvířkové tvarovky



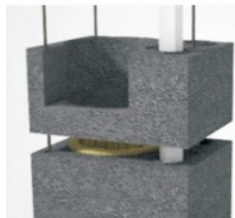
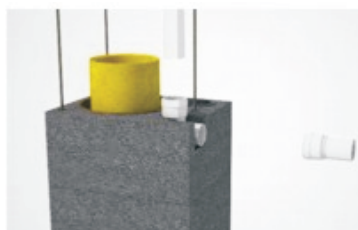
Osazení izolace



Osazení tvarovky kouřovod



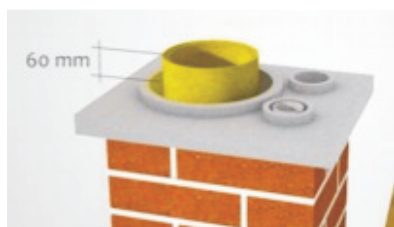
Otvor pro kouřovod



Osazení PVC ODKOUŘENÍ NÍZKOTEPLTNÍHO SPOTŘEBIČE



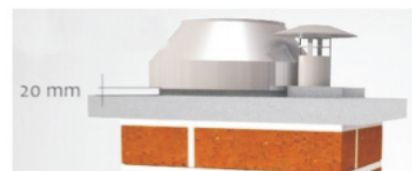
Systém PRO Finish



Krycí deska



Osazení konusu



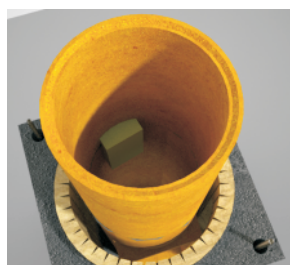
Mezera konus-deska



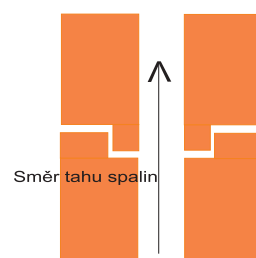
Osazení čelní desky



Osazení redukce T-kusu



Setření tmelu Rudomal KV



Osazení vložek "po vodě"



Vario:

EN 13063-3:2007 T600 N1 D3 G50
 EN 13063-3:2007 T400 N1 W2 O50

VYSVĚTLENÍ ŘETĚZCE ZATŘÍDĚNÍ:

EN16063-3

číslo normy

T600

teplotní třída

N1

tlaková třída

D3

třída odolnosti
proti kondenzátu

G50

třída odolnosti při vyhoření sazí
s následnou vzdáleností hořlavých konstrukcí

Výrobce:

KOMÍNY CZ s r.o.
 tel.. 493 522 332
 www.kominycz.org

Podmínky stavební připravenosti

1. Příprava dostatečně únosného základu uvnitř stavby pod komínové těleso o půdorysném rozměru minimálně 500x500 mm u jednorůduchového komínu a 500x1000 mm u dvourůduchového komínu. Hloubku základu doporučujeme konzultovat se stavebním dozorem s ohledem na místní podmínky. Základ musí být ve výšce konečné úpravy podlahy v místě podlaží, kde bude komín založen. V případě montáže vně stavby mohou být požadavky na základ větší.

2. Průchod skrz stropní konstrukci-tabulka

3. Průchod skrz střešní nebo hořlavou konstrukci-tabulka

4. Všechny prostupy musí být ve svislém směru v jedné rovině.

5. Předpokladem úspěšné realizace díla je existence stropní konstrukce a střešní konstrukce. U střešní konstrukce musí být přítomnost minimálně nosných trámů střešní konstrukce.

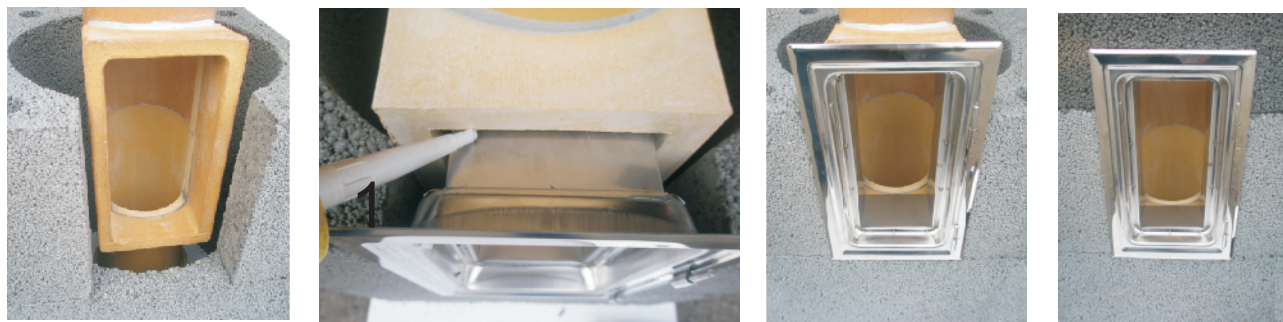
6. Vzniklý prostor mezi komínovým tělesem a konstrukcí musí být po montáži vyplněn nehořlavou, kamennou izolací.

Tabulka požadovaných odstupů

	vnější rozměr (mm)	odstup od nehořlavé konstrukce (mm)	odstup od hořlavé konstrukce (mm)
Keramo jednorůduch	380x380	30	50
Keramo dvourůduch	380x730	30	50
Vario	380x570	30	50
Nerezo 3V izolace 25mm	∅ komínu+50mm	30	70
Nerezo 3V izolace 32,5mm	∅ komínu+65mm	30	50
Nerezo 3V izolace 50mm	∅ komínu+100mm	30	50

	požadovaný otvor v nehořlavé konstrukci (mm)	požadovaný otvor v hořlavé konstrukci (mm)
Keramo jednorůduch	440x440	480x480
Keramo dvourůduch	440x790	480x830
Vario	440x630	480x670
Nerezo 3V izolace 25mm	vnitřní průměr komínu+110 mm	vnitřní průměr komínu+190 mm
Nerezo 3V izolace 32,5mm	vnitřní průměr komínu+125 mm	vnitřní průměr komínu+165 mm
Nerezo 3V izolace 50mm	vnitřní průměr komínu+160 mm	vnitřní průměr komínu+200 mm

Montáž dvířek



Prostor mezi spojovací částí dvířek a tvarovkou KZD vyplníme kamnářským tmelem, který je součástí dodávky komínu. Aplikace tmelu je nutná po celém obvodu a to i zevnitř. Rámeček dvířek připevníme k vnější stěně pláště komína pomocí silikonového tmelu. Poté osadíme další, vyříznutou tvarovku TK 1LB a dokončujeme osazení rámečku dvířek. Po zatvrdnutí spojovacích tmelů na osazený rámeček vložíme do pantů dvířka a pomocí klíče dvířka mechanicky uzavřeme.

Průchod konstrukcemi

Při průchodu stropní konstrukcí musíme dbát následujících pokynů.

Komín se v žádném případě nesmí spojit s žádnými vodorovnými ani svislými konstrukcemi.

Prostup nehořlavou konstrukcí ve vzdálenosti min. 30mm od pláště komínu na všech stranách.

Prostup hořlavou konstrukcí ve vzdálenosti min. 50mm od pláště komínu na všech stranách.

